

447 Escribano hortelano

Pon tu logo aquí



Escribano hortelano. Primavera. Adulto. Macho (15-VI).

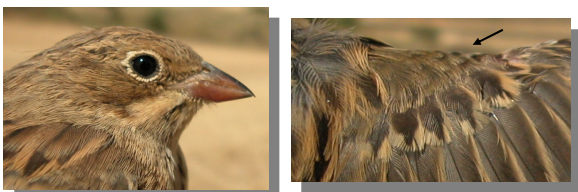
ESCRIBANO HORTELANO (*Emberiza hortulana*)

IDENTIFICACIÓN

15-17 cm. Dorso pardo listado de oscuro; partes inferiores ocre, con garganta y bigotera amarilla; cabeza verdosa; pico pardo, algo rosado. **Juveniles** pardos, con partes inferiores más claras.



Escribano hortelano. Adulto. Diseño del dorso, pecho y cabeza.



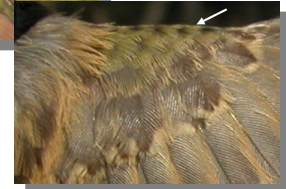
Escribano hortelano. Juvenil. Diseño de la cabeza y pequeñas coberteras.

ESPECIES SIMILARES

El diseño de la cabeza y la bigotera hace inconfundible esta especie entre los demás escribanos **adultos**. Los **juveniles** son parecidos a los del **escribano soteño**, que tienen pico oscuro y pequeñas coberteras del ala verdosas; los del **escribano cerillo** tienen pico oscuro y obispillo castaño; los del **escribano montesino** tienen pico oscuro y pequeñas coberteras del ala azuladas.



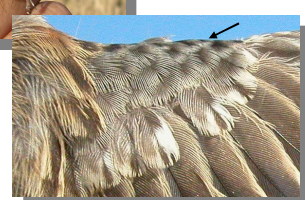
Escribano soteño. Juvenil.



Escribano cerillo. Juvenil



Escribano montesino. Juvenil

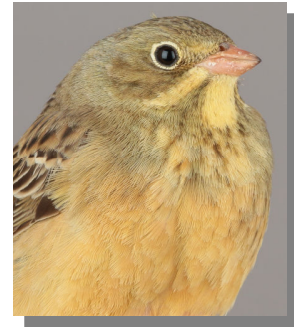


447 Escribano hortelano

Pon tu logo aquí

SEXO

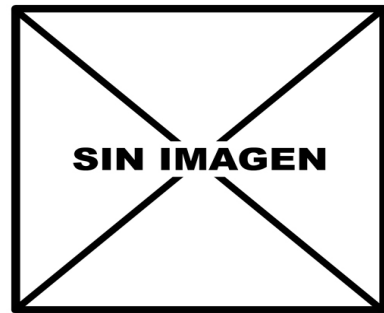
En **primavera**, **macho** con píleo no moteado o con solo listas muy finas en el raquis; banda del pecho y lista malar no moteados. **Hembra** con píleo moteado de oscuro; lista malar finamente moteada de oscuro; banda del pecho gris-ante claro, a veces teñido de ante-leonado, habitualmente con moteado oscuro denso (pero a veces disperso) moteada de oscuro (**CUIDADO:** los ejemplares con píleo y pecho ligeramente moteados no deben ser sexados). En **otoño**, la mayor parte de los **machos** similares a las **hembras** por lo que solo algunos **machos adultos** pueden reconocerse si la banda gris-oliva del pecho separa claramente la garganta amarilla de la parte inferior del pecho y vientre leonados. Los **juveniles** y aves de **1º año** no se pueden sexar utilizando el diseño del plumaje.



Escribano hortelano. Determinación del sexo. Primavera. Diseño del pecho: izquierda macho; derecha hembra (Foto: Ottenby Bird Observatory).



Escribano hortelano. Determinación del sexo. Primavera. Diseño de la cabeza: arriba macho; abajo hembra (Foto: Ottenby Bird Observatory).



Escribano hortelano. Determinación del sexo. Otoño. Adulto. Diseño de la cabeza: arriba macho; abajo indeterminable.



Escribano hortelano. Determinación del sexo. Primavera. Diseño del píleo: izquierda macho; derecha hembra (Foto: Ottenby Bird Observatory).



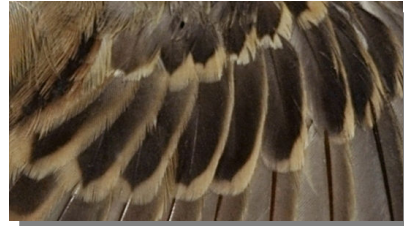
Escribano hortelano. Determinación del sexo. Otoño. Adulto. Diseño del píleo: izquierda macho; derecha indeterminable.

447 Escribano hortelano

Pon tu logo aquí



Escribano hortelano. Determinación del sexo. Otoño. Adulto. Diseño del pecho: izquierda macho; derecha indeterminable.



Escribano hortelano. Determinación de la edad. Otoño. Límite de muda en grandes coberteras: arriba adulto (foto Ralph Lösekrug); abajo 1º año.

EDAD

Pueden reconocerse 4 tipos de edad:

Juvenil con plumaje nuevo; cara y partes inferiores blanco-ante, claramente moteados de negro; plumas de la cola con punta aguda.

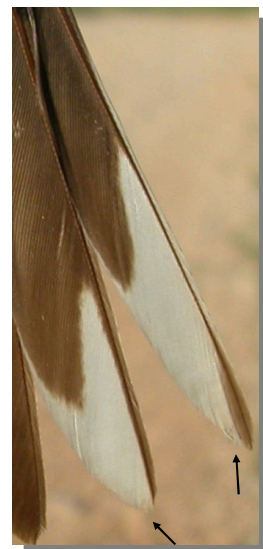
1º año otoño generalmente con grandes coberteras externas **juveniles** no mudadas, desgastadas, con borde blanquecino y cortas, contrastando con las coberteras medianas con borde ante y las grandes coberteras internas mudadas, más largas, con borde ante y centro más oscuros (**CUIDADO:** algunos ejemplares mudan todas las grandes coberteras); todas las plumas de vuelo de la misma generación; plumas de la cola **juveniles** y generalmente puntiagudas.

2º año primavera con coberteras primarias y plumas de vuelo más desgastadas y decoloradas que en el **adulto**; si conservan grandes coberteras o plumas de la cola **juveniles** estarán muy desgastadas; plumas de vuelo siempre de una sola generación.

Adulto en **otoño** sin límites de muda en las coberteras del ala; si han suspendido la muda entonces con plumas de vuelo de dos generaciones; plumas de la cola nuevas y redondeadas; en **primavera** habitualmente con plumas de vuelo y cola bastante nuevas; debido a la interrupción de la muda y su continuidad en las zonas de invernada habitualmente con dos generaciones de grandes coberteras y, a veces, dos generaciones de plumas de vuelo.



Escribano hortelano. Primavera. Determinación de la edad. Diseño de la punta de las plumas centrales de la cola: izquierda adulto; derecha 2º año.



Escribano hortelano. Primavera. Determinación de la edad. Diseño de la punta de las plumas externas de la cola: izquierda adulto; derecha 2º año.

447 Escribano hortelano

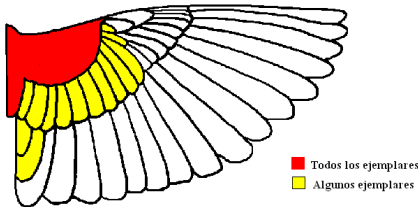
Pon tu logo aquí

MUDA

Muda **postnupcial** completa, habitualmente terminada en septiembre; muchos ejemplares suspenden su muda antes de la migración dejando todas o algunas secundarias sin cambiar. Muda **postjuvenil** parcial, que incluye plumas corporales, todas las pequeñas coberteras, la mayor parte o todas las coberteras medianas, ninguna, algunas internas o todas las grandes coberteras y ocasionalmente algunas terciarias; generalmente terminada en septiembre antes de la migración. Ambos tipos de edad tienen una muda **prenupcial** que incluye plumas corporales, ninguna o algunas pequeñas y medianas coberteras, algunas grandes coberteras internas, algunas o todas las terciarias y de ninguna a todas las plumas de la cola; los **adultos** pueden terminar la muda de secundarias suspendida en otoño.



Escribano hortelano. Primavera. 2º año. Macho (15-VI).



Escribano hortelano. Extensión de la muda postjuvenil.

■ Todos los ejemplares
■ Algunos ejemplares



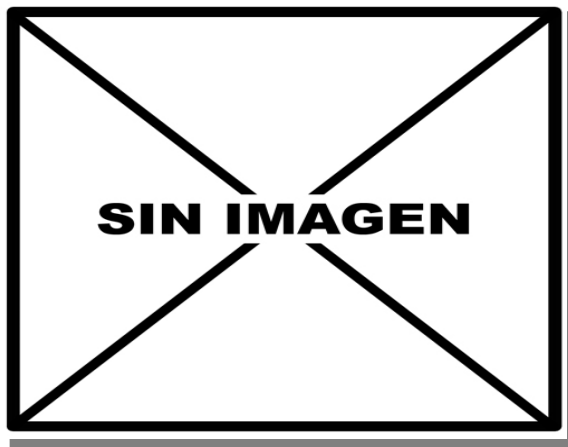
Escribano hortelano. Primavera. 2º año. Hembra (15-V) (Foto: Ottenby Bird Observatory).

FENOLOGÍA

I	II	III	IV	V	VI	VII	VIII	IX	X	XI	XII

ESTATUS EN ARAGÓN

Especie estival presente como nidificante en las áreas montañosas de la Comunidad.



Escribano hortelano. Primavera. Adulto. Hembra ().



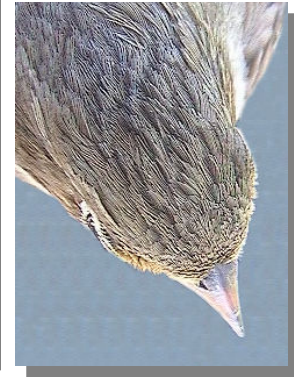
Escribano hortelano. Primavera. Juvenil (20-VII).

447 Escribano hortelano

Pon tu logo aquí



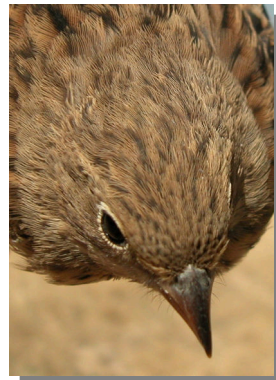
Escribano hortelano. Primavera. Adulto. Diseño de la cabeza: arriba macho (15-VI); abajo hembra (15-IV) (Foto: Bernhard Vohwinkel).



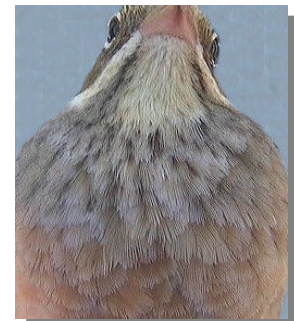
Escribano hortelano. Primavera. Adulto. Diseño del píleo: izquierda macho (15-VI); derecha hembra (15-IV) (Foto: Bernhard Vohwinkel).



Escribano hortelano. Primavera. Diseño de la cabeza: arriba 2º año macho (15-VI); centro 2º año hembra (15-V) (Foto: Ottenby Bird Observatory); abajo juvenil (20-VII).



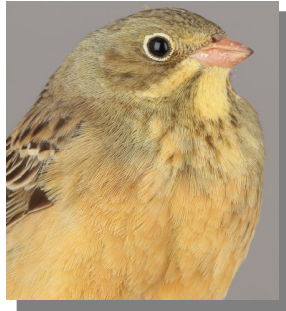
Escribano hortelano. Primavera. Diseño del píleo: arriba izquierda 2º año macho (15-VI); arriba derecha 2º año hembra (15-V) (Foto: Ottenby Bird Observatory); izquierda juvenil (20-VII).



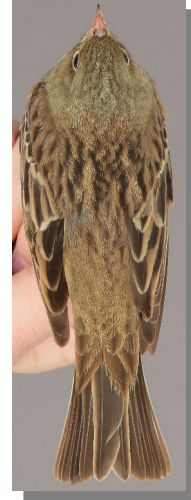
Escribano hortelano. Primavera. Adulto. Diseño del pecho: izquierda macho (15-VI); derecha hembra (15-IV) (Foto: Bernhard Vohwinkel).

447 Escribano hortelano

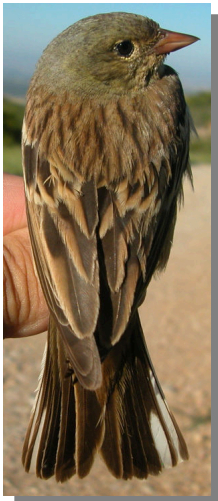
Pon tu logo aquí



Escribano hortelano. Primavera. Diseño del pecho: arriba izquierda 2º año macho (15-VI); arriba derecha 2º año hembra (15-V) (Foto: Ottenby Bird Observatory); zquierda juvenil (20-VII).



Escribano hortelano. Primavera. Diseño del dorso: arriba izquierda 2º año macho (15-VI); arriba derecha 2º año hembra (15-V) (Foto: Ottenby Bird Observatory); izquierda juvenil (20-VII).



Escribano hortelano. Primavera. Adulto. Diseño del pecho: izquierda macho (15-VI); derecha hembra ().



Escribano hortelano. Primavera. Adulto. Diseño de la cola: izquierda macho (15-VI); derecha hembra (15-IV) (Foto: Bernhard Vohwinkel).

447 Escribano hortelano

Pon tu logo aquí



Escribano hortelano. Primavera. 2º año. Macho: diseño del ala (15-VI).



Escribano hortelano. Primavera. Diseño de la cola: arriba izquierda 2º año macho (15-VI); arriba derecha 2º año hembra (23-IV) (15-V) (Foto: Ottenby Bird Observatory); izquierda juvenil (20-VII).



Escribano hortelano. Primavera. 2º año. Hembra: diseño del ala (15-V) (Foto: Ottenby Bird Observatory)



Escribano hortelano. Primavera. Adulto. Macho: diseño del ala (15-VI).



Escribano hortelano. Primavera. Juvenil: diseño del ala (20-VII).



Escribano hortelano. Primavera. Adulto. Hembra: diseño del ala (15-IV) (Foto: Bernhard Vohwinkel).

447 Escribano hortelano

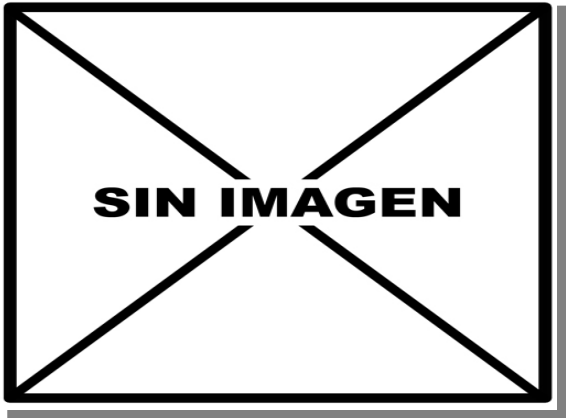
Pon tu logo aquí



Escribano hortelano. Otoño. Adulto. Macho ().



Escribano hortelano. Otoño. Diseño de la cabeza: arriba adulto macho (); centro adulto indeterminable (); abajo 1º año (27-IX).



Escribano hortelano. Otoño. Adulto. Indeterminable ().



Escribano hortelano. Otoño. 1º año (27-IX).



Escribano hortelano. Otoño. Diseño del píleo: arriba izquierda adulto macho (); arriba derecha adulto indeterminable (); izquierda 1º año (27-IX).

447 Escribano hortelano

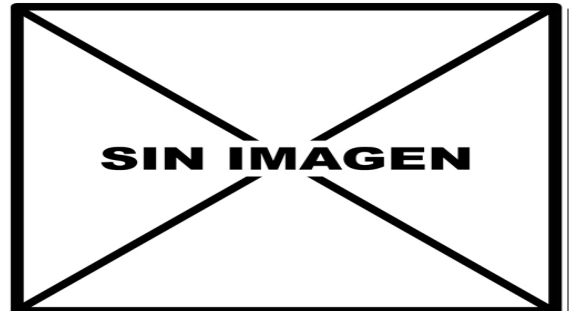
Pon tu logo aquí



Escribano hortelano. Otoño. Diseño del pecho: arriba izquierda adulto macho (); arriba derecha adulto indeterminable (); izquierda 1º año (27-IX).



Escribano hortelano. Otoño. Diseño de la cola: arriba izquierda adulto macho (); arriba derecha adulto indeterminable (20-IX) (Foto (ligeramente modificada): Ralph Lösekrung); izquierda 1º año (27-IX).



Escribano hortelano. Otoño. Diseño del dorso: arriba izquierda adulto macho (); arriba derecha adulto indeterminable (); izquierda 1º año (27-IX).

Escribano hortelano. Otoño. Adulto. Macho: diseño del ala ().



Escribano hortelano. Otoño. Adulto. Indeterminable: diseño del ala (20-IX) (Foto (ligeramente modificada): Ralph Lösekrung).

447 **Escribano hortelano**

Pon tu logo aquí



Escribano hortelano. Otoño. 1º año: diseño del ala (27-IX).