



Chova piquirroja. Adulto (06-I).

IDENTIFICACIÓN

36-42 cm. Plumaje negro brillante uniforme; pico agudo y curvado; pico y patas de color rojo.



Chova piquirroja. Color del pico y las patas.

ESPECIES SIMILARES

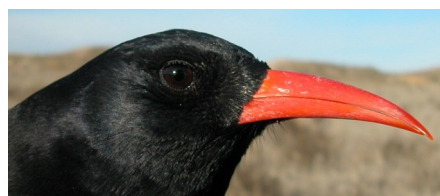
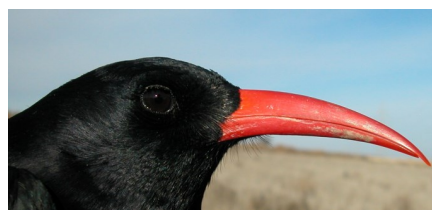
Entre las aves de color negro es la única que tiene el pico y las patas de color rojo. La **chova piquigualda** tiene el pico de color amarillo.



Chova piquigualda.

SEXO

Plumaje de ambos sexos similar. El tamaño puede ser útil para sexar ejemplares extremos: **macho** con ala mayor de 288 mm y tarso de 55.7 mm. **Hembra** más pequeña, con longitud de ala menor de 268 mm y tarso de 51.5 mm. Generalmente los **machos** tienen el pico más largo (más de 65 mm) que las **hembras** (menos de 50 mm), aunque muchos ejemplares no se pueden sexar con seguridad debido al solapamiento.



Chova piquirroja. Determinación del sexo. Adulto. Longitud del pico: arriba macho; abajo hembra.

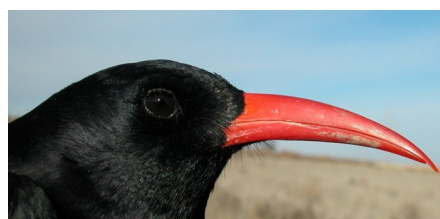
EDAD

Pueden reconocerse 3 tipos de edad:

Juvenil con plumaje nuevo; patas anaranjadas; pico amarillento o anaranjado; iris oscuro.

1º año otoño/2º año primavera con plumas juveniles del ala y cola de color negro-marrón apagado contrastando con las pequeñas coberturas del ala y plumas corporales mudadas de color negro brillante; plumas de vuelo y cola desgastadas.

Adulto con el plumaje negro brillante y poco desgastado en alas y cola, sin límites de muda; pico y patas rojos; iris rojizo.



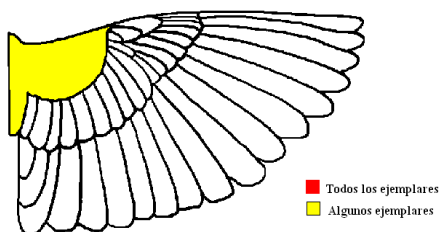
Chova piquirroja. Determinación de la edad. Color del pico: arriba adulto; abajo juvenil.



Chova piquirroja. Determinación de la edad. Color del iris: izquierda adulto; derecha juvenil.

MUDA

Muda **postnupcial** completa, que suele estar terminada en octubre. La muda **postjuvenil** es parcial, limitada a plumas corporales, pequeñas coberteras y algunas coberteras medianas del ala; suele estar terminada en octubre.



Chova piquirroja. Extensión de la muda postjuvenil.

■ Todos los ejemplares
■ Algunos ejemplares

FENOLOGÍA

I	II	III	IV	V	VI	VII	VIII	IX	X	XI	XII

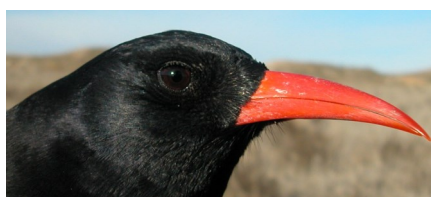
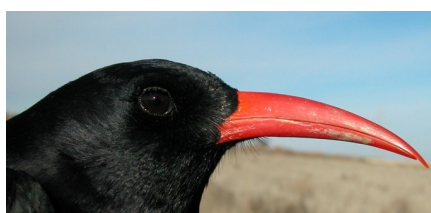
■ Estival ■ Residente
■ Invernante ■ En paso



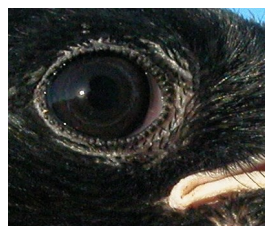
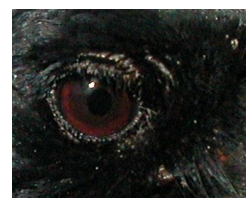
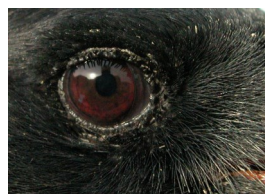
Chova piquirroja. 2º año (06-I).



Chova piquirroja. Juvenil (18-VI).



Chova piquirroja. Longitud y color del pico: arriba macho adulto (06-I); centro hembra adulta (06-I); abajo juvenil (18-VI).



Chova piquirroja. Color del iris: arriba izquierda adulto (28-V); arriba derecha 2º año (18-II); izquierda juvenil (22-V).



Chova piquirroja. Diseño del pecho: arriba izquierda adulto (18-II); arriba derecha 2º año (06-I); izquierda juvenil (18-VI).



Chova piquirroja. Diseño del dorso: arriba izquierda adulto (06-I); arriba derecha 2ª año (06-I); izquierda juvenil (18-VI).



Chova piquirroja. Desgaste de la cola: arriba izquierda adulto (18-II); arriba derecha 2º año (06-I); izquierda juvenil (18-VI).



Chova piquirroja. Color de las patas: izquierda adulto (06-I); derecha juvenil (18-VI).



Chova piquirroja. Adulto: diseño del álula (18-II).



Chova piquirroja. 2º año: diseño del álula (18-II).



Chova piquirroja. Juvenil: diseño del álula (18-VI).



Chova piquirroja. Adulto: diseño del ala (18-II).



Chova piquirroja. 2º año: diseño del ala (18-II).



Chova piquirroja. Juvenil: diseño del ala (18-VI).